

Slameuse

Congo dieto, **Miroir d'émotions**

MWASSI MOVINDO



OUTLINE



- 01/ Présentation
- 02/ Contexte
- 03/ Résumé du spectacle
- 04/ Extraits textes
- 05/Démarche artistique
- 06/ Styles
- 07/ Biographies L'Ekip
- 08/ Fiche Technique
- 09/ Plan de scène
- 10/ Lumière
- 11/ Images

PRESENTATION

Le spectacle « Congo dieto, Miroir d'émotions » est une performance immersive qui marie la puissance des mots à l'élégance de la musique. Mwassi Moyindo, entourée de musiciens virtuoses, se livre à une introspection poétique qui questionne l'identité, l'amour de soi, et le rapport à la mère patrie, le Congo. À travers des textes poignants et des mélodies envoûtantes, elle invite le public à un voyage introspectif et collectif, où chaque mot, chaque note, résonne comme un appel à la réflexion et à l'action. Ce spectacle est une célébration de la diversité culturelle et de l'héritage afro-congolais, tout en étant profondément ancré dans l'actualité.



CONTEXTE

Mwassi Moyindo, figure montante du slam congolais, s'inscrit dans une tradition orale riche en Afrique centrale. Dans un contexte où la jeunesse congolaise cherche à réinventer son identité face aux défis contemporains, Mwassi utilise le slam pour aborder des thèmes universels comme l'amour, l'identité et la résistance. Son art se nourrit des réalités sociales de son pays natal, le Congo-Brazzaville, et s'imprègne de ses expériences personnelles pour toucher un public aussi bien local qu'international.



RECITAL

« Congo Dieto, Miroir d'émotions » est un voyage poétique au cœur de l'âme congolaise, où Mwassi Moyindo nous plonge dans une réflexion profonde sur l'identité, l'amour de la patrie, et les relations humaines. Ce spectacle de slam, empreint de musicalité et de rythmes afro-congolais, explore les contradictions et la beauté de la République du Congo, vue à travers les yeux de ses enfants. Mwassi, accompagnée de musiciens talentueux, mêle poésie lyrique et musique traditionnelle pour offrir un spectacle vibrant d'émotions, où chaque texte est une fenêtre ouverte sur l'univers intérieur de l'artiste.

CONGO DIETO, MIROIR D'ÉMOTIONS



1. Congo Dieto :

"Qu'on se dise ce qu'elle est,
Qu'on se dise ce qu'elle fait,
Parce qu'elle est et fait au plus profond
de chacun d'entre nous.

[...]

Congo qui m'a vu naître et verra naître
mes enfants.

Congo qu'on aime et qu'on adore,
Comment rester de marbre et faire
silence

Devant la beauté de tes forêts, de ta
flore immense."

2. Nitu :

"Eh! Toi, dans le miroir.
Il paraît que t'es moi,
Enfin, c'est ce que je vois,
[...]

Mais qu'est-ce que je t'aime toi!
Qu'est-ce qu'on fait une bonne équipe!
À deux on est une pépite,
Personne ne nous dicte nos habitudes,
notre vie."



EXTRAITS TEXTES

TEMA



La Démarche Artistique de Mwassi Moyindo dans le Slam

Mwasssi Moyindo, slameuse originaire du Congo-Brazzaville, se distingue par une démarche artistique qui allie une exploration intime de l'identité à une critique sociale incisive. Son art du slam est un moyen d'expression puissant, à travers lequel elle aborde des thèmes tels que la quête de soi, le rapport au corps, et les dynamiques sociales et culturelles. Ses textes, souvent introspectifs, sont le reflet d'une réflexion profonde sur les multiples facettes de l'être humain, en particulier en tant que femme africaine contemporaine.

Dans son slam, Mwassi Moyindo utilise le miroir comme métaphore pour explorer la dualité de l'âme et du corps, comme dans son texte "Nitu". Elle y dialogue avec son reflet, questionnant les attentes sociétales et les normes de beauté qui façonnent la perception de soi. Son style est à la fois poétique et engagé, mêlant douceur et force pour dénoncer les injustices et encourager une prise de conscience collective.

Sa démarche artistique se caractérise par une fusion de la tradition orale africaine avec des influences contemporaines, ce qui lui permet de créer un univers sonore et textuel unique. À travers ses performances, Mwassi Moyindo cherche à établir un lien intime avec son public, l'invitant à une réflexion sur l'identité, le genre, et la place de l'individu dans la société.

LE-STYLE MWASSI MO

Le style de Mwassi Moyindo est un savant mélange de slam acoustique, où la puissance des mots rencontre la douceur des mélodies traditionnelles congolaises. Ses textes, empreints de poésie lyrique, explorent des thèmes profonds tels que l'identité, l'amour, et la résilience, tout en étant ancrés dans les réalités sociales de son pays natal, le Congo-Brazzaville. Son art se distingue par une approche introspective et engagée, où chaque vers est porté par une voix à la fois douce et percutante, créant un univers à la fois intime et universel.



SOUS STYLE



D'Oliveira Yvan Alphé, alias MR Flex, est un auteur-compositeur, producteur, et manager musical originaire de Brazzaville, République du Congo. Acteur clé de la scène musicale congolaise, MR Flex débute sa carrière en 2006 au sein du groupe Basement Music, où il développe ses talents d'artiste et de manager.

En 2014, il décide de poursuivre une carrière solo tout en fondant son propre label, MG Studio, renforçant sa position de producteur influent. Son empreinte se fait particulièrement sentir à Pointe-Noire, où il devient l'un des artistes et producteurs les plus en vue de la ville océanique du Congo.

En 2020, MR Flex signe le rappeur Sam Samouraï, une révélation de la scène urbaine locale. Deux ans plus tard, il collabore avec Laila and the Groove pour l'album "Constellation" et s'installe à Brazzaville, où il s'associe avec le label Color Optic Studio, signant les artistes prometteurs Double R et Jessy B.

En 2022, il fonde la structure Ogala, spécialisée dans l'audiovisuel, diversifiant ainsi ses activités au-delà de la musique. En 2023, il rejoint Zala Yo Industrie et Association en tant que manager responsable artistique.

Aujourd'hui, MR Flex occupe le poste de directeur artistique et manager de la slameuse Mwassi Moyindo, confirmant son rôle de mentor et stratège sur la scène musicale congolaise.

L'EKIP MANAGER



Rovely Lyonel MALOUMBI NKODIA, alias « Ové Basse », est un musicien congolais résidant à Brazzaville. Inspiré par son père, ancien bassiste, il débute sa carrière musicale en 2003 dans une chorale catholique avant de se spécialiser à la basse.

Au fil des ans, il a collaboré avec divers artistes et groupes de renom, notamment dans les genres salsa, rumba, reggae, et rock. Il a participé à plusieurs projets musicaux et festivals prestigieux comme le FESPAM, le Feu de Brazza, et Mantsina sur scène. Reconnu pour sa polyvalence, Ové Basse continue d'enrichir la scène musicale congolaise à travers ses multiples collaborations et projets artistiques.

L'EKIP BASSE



Steve Assumbe, connu sous le nom d'artiste Stevy Malabo, est né le 24 avril 1990 à Brazzaville, en République du Congo. Passionné de musique dès son plus jeune âge, Stevy commence son parcours au sein de la Fanfare Kimbanguiste, où il développe ses premières aptitudes musicales.

Cependant, son intérêt pour le jazz l'incite à sortir des sentiers battus et à évoluer en solo, motivé par le désir de s'exprimer de manière plus personnelle et authentique. Saxophoniste talentueux, spécialisé en saxophone alto et ténor, Stevy s'impose rapidement comme un musicien incontournable, collaborant avec divers orchestres et enrichissant chaque projet de son style unique.

Depuis trois ans, Stevy accompagne la chanteuse Muasi Moyindo au sein de l'Ekip, une collaboration qui témoigne de son expertise et de sa passion pour la musique. Avec son jeu expressif et sa maîtrise du saxophone, Stevy Malabo continue de laisser une empreinte significative sur la scène musicale congolaise, mêlant tradition et modernité avec brio.

L'EKIP SAXO



Titi, guitariste solo de renom, a débuté son parcours musical en 2008 en intégrant la chorale "Chœur des Anges". Au sein de cette chorale, il apprend à chanter et à maîtriser ses premières notes de guitare. En 2010, il rejoint l'orchestre Wabawa, marquant ainsi le début de sa carrière professionnelle en tant que guitariste. En 2015, Titi rencontre la célèbre chanteuse Mbilia Bel et participe à de nombreux concerts à ses côtés. En 2016, il contribue à l'album de Mbilia Bel en jouant sur deux titres marquants, solidifiant ainsi sa place sur la scène musicale africaine.

Titi continue d'élargir son expérience en 2022 en accompagnant l'artiste Tayc lors de son concert à Brazzaville. En 2023, il rejoint Didi B, le célèbre rappeur ivoirien, lors de ses performances.

Fort de son expérience, Titi a accompagné de nombreux artistes de son pays, le Congo, tels que Mwassi Moyindo, Lapie D'or, Fanie Fayar, Oupta, Gypsie la Tigresse, Maman Credo, Nancy Matounga, Doc-j Djam Kiss, Lema Mandangu, et Diésel Gucci, contribuant ainsi à enrichir la scène musicale congolaise de son talent unique de guitariste.

L'EKIP SOLO



Gomez Stanislas Gelceti Beniciel, plus connu sous les noms artistiques Tao Jazz et Stani Synthé, est un musicien, pianiste et compositeur de talent originaire du Congo. Passionné de musique dès son plus jeune âge, il fait ses débuts en 2009 au sein de Louzolo Amour, où il commence à développer son style unique.

En 2012, il se lance dans l'accompagnement de plusieurs groupes gospel, notamment au sein de l'église ACK. En 2014, il élargit son répertoire en rejoignant une chorale catholique renommée, se forgeant une solide expérience dans les milieux catholiques et évangéliques. En 2016, il devient un pianiste incontournable, jouant avec diverses chorales religieuses.

Sa carrière prend un tournant professionnel lorsqu'il intègre plusieurs orchestres et collabore avec une collection de jeunes talents congolais. Tao Jazz se distingue en accompagnant des artistes et groupes tels que Lapiosh Titiva, Stella Keys, New Feeling, Kongo Culture, Brazza Music, et le groupe Porte na Porte Fantastique Percu.

Aujourd'hui, il est membre actif et pianiste de l'Ekip de Mwassi Moyindo, confirmant sa place parmi les figures influentes de la scène musicale congolaise.

L'EKIP CLAVIER



Aude Hermann Bouangala Mahoukou, connu sous le nom de VICTORY Drum, est un musicien polyvalent né le 27 septembre 1987 à Linzolo, en République du Congo. Batteur, auteur-compositeur, chanteur, interprète, technicien de studio et ingénieur du son, il est également maître de chant (MC) et une figure influente de la scène musicale congolaise.

VICTORY Drum commence sa carrière en 2002 en jouant dans un orchestre de quartier, puis en accompagnant divers groupes de l'époque. En 2004, il devient batteur dans la chorale évangélique "Le Chemin du Christ", une collaboration qui perdure jusqu'à ce jour. Entre 2009 et 2016, il officie comme batteur et chanteur au sein du groupe de reggae New Feeling. Parallèlement, de 2009 à 2019, il est chanteur, bassiste, et batteur avec Kimbolo Clotaire (Kim Douley).

Il fonde en 2008 le groupe gospel "Psalms" et continue de diriger cette formation. De 2012 à fin 2015, il joue comme batteur et chanteur avec le groupe Fils de l'Aigle. Entre 2017 et 2020, il collabore avec les groupes Kongo-Men et Kongo Culture. Depuis 2023, VICTORY Drum est batteur et chanteur avec l'Ekip de Muansi Moyindo.

Reconnu pour son talent et son dévouement, VICTORY Drum a participé à de nombreux festivals nationaux, tels que le FESPAM, Gospel Award, Festi-Reggae, Nsangu Nzinzi, et Zaba, affirmant sa place parmi les artistes incontournables du Congo.

L'EKIP BAT

Instruments et Équipements

Une Batterie + kit micro

- Batterie complète avec un kit de microphones pour capturer chaque élément du set (caisse claire, toms, cymbales, grosse caisse, charleston) .

Un Clavier + 2 pieds clavier

- Un clavier avec deux supports solides pour une bonne stabilité pendant la performance.

3 Amplis (basse, solo, accompagnement)

- Un ampli basse pour le musicien bassiste.
- Un ampli guitare solo pour les leads .
- Un ampli guitare accompagnement pour les rythmes.

Lead : Mwassi Moyindo

- Un microphone principal pour la principale Slameuse /chanteuse

5 Micros à fil + pieds :

- Cinq micros filaires avec leurs supports pour les voix secondaires et les instruments.

Un Micro baladeur :

- Un microphone sans fil pour la mobilité sur scène.

7 Baffles retours :

- Quatre enceintes retours pour permettre aux artistes de bien s'entendre sur scène.

Une Table de mixage :

- Une table de mixage pour gérer l'ensemble des sources audio pendant le spectacle.

Une Façade complète :

- Un système de sonorisation pour le public comprenant des haut-parleurs de façade et des amplificateurs pour couvrir l'espace.



PLAYLIST



Clavier Retour



Ampli Guitare Guitare Retour



Retour Retour

Lead Mwassi Mayindo



Retour Saxophone



Retour Basse Ampli Basse



Retour Batterie

back Stage



PROJET

1.Éclairage principal :

- 4 projecteurs Fresnel 1kW avec des volets pour un éclairage doux, réglés en face pour éclairer la scène principale, en particulier pour le slameur. Ils permettent une lumière diffuse et non agressive sur l'artiste.
- Projecteurs à découpe 750W pour cibler précisément les artistes (soliste, batteur, claviériste). Ces projecteurs seront utilisés pour des moments forts et des solos.

2.Éclairage de fond de scène :

- Par LED RGB sur l'arrière de la scène, pour colorer et créer des ambiances variables suivant les moments du slam, de couleurs chaudes pour les textes intenses à des couleurs froides pour des moments plus dramatiques.

3.Contre-jour et ambiance :

- 2 projecteurs backlight LED en contre-jour pour créer des silhouettes et ajouter de la profondeur à la scène.
- Machines à fumée légère pour révéler les faisceaux lumineux, donnant plus de relief à la scène et aux mouvements.

4. Effets spéciaux :

- 2 stroboscopes pour les moments intenses ou les transitions marquantes, synchronisés avec les basses du groupe.
- Spots motorisés pour des effets dynamiques sur scène, principalement durant les moments instrumentaux.

5. Éclairage des retours musiciens :

- Projecteurs PAR sur chaque retour (4 au total) pour que chaque musicien soit bien visible par le public tout en restant dans une ambiance tamisée.

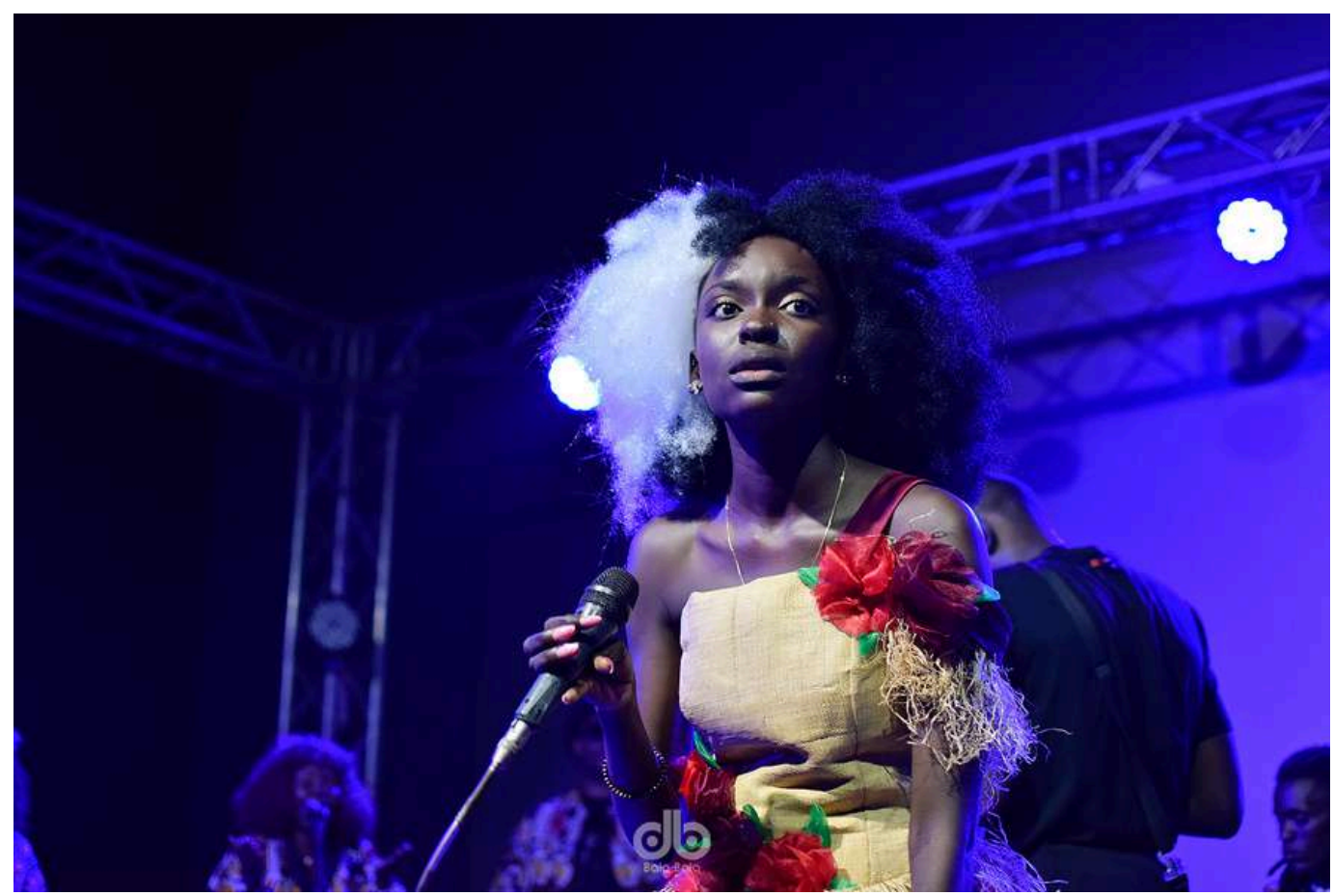
6. Console lumière :

- Prévoir un contrôleur DMX pour gérer les changements de lumière en direct, synchronisé avec le rythme et les émotions du spectacle.

Autrement on peut s'adapter sur lieu



WAKES



« Congo dieto, Miroir d'émotions » est un spectacle à ne pas manquer pour les amateurs de poésie, de musique, et de culture afro-congolaise. Mwassi Moyindo, accompagnée de musiciens de talent, offre une expérience artistique complète, où chaque spectateur peut se reconnaître et se laisser emporter par la force des mots et des mélodies. Ce spectacle est une ode à l'âme congolaise, une réflexion sur l'identité, et un hommage à la beauté de la diversité.

MERCI

contactmwassimoyindo@gmail.com

Tel: +242 05 514 52 59

Tel: +33 6 42 76 01 37